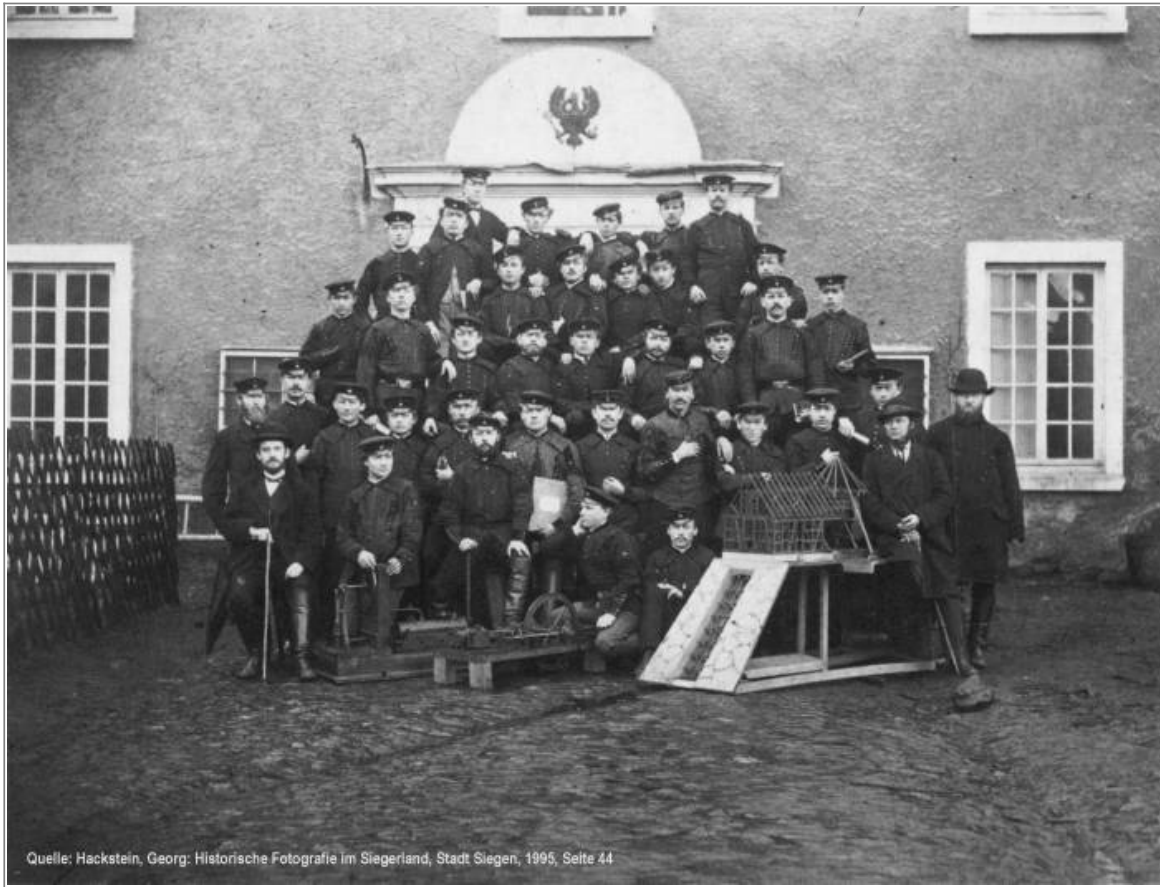


Bergbau im Siegerland

Bergschule Siegen



Am 6. April 1818 wurde die [Bergschule in Siegen](#) eröffnet. Begonnen wurde mit 10 Schülern die 2 Jahre (ggf. mit 1jähriger Vorklasse) die Schule an drei Tagen vormittags 7:30 - 11:30 Uhr besuchten. Nachmittags folgten zusätzlich Arbeitsschichten in einer Siegerländer Grube.

Besucherbergwerke



Reinhold Forster Erbstolln
(Siegen-Eiserfeld) Grube
Stahlberg Grube Bindweide
Schaustollen im
Siegerlandmuseum, Oberes
Schloss Siegen Bergbaumuseum
des Kreises Altenkirchen in
Herdorf/Sassenroth Wodanstollen
Grube Hüttenwäldchen
(Dernbach) Fördergerüst Grube
Grünberg /
Niederdielfen Altbergbau
Niederndorf

Darüber hinaus Grube Fortuna (Oberbiel/Wetzlar) Grube Silberhardt Schieferbergwerk Nuttlar
Besucherbergwerk Ramsbeck Grube Neu Glück / Plettenberg Bergische Museum für Bergbau,
Handwerk und Gewerbe in Bergisch Gladbach Besucherbergwerk "Graf Wittekind" Geopark
Westerwald-Lahn-Taunus Kristallhöhle Kubach Stöffel Park bei Bad Marienberg (Attahöhle Attendorf)

Erzengel



Erzengel: „Die Haldenmädchen (und Frauen) arbeiteten an den Lesetischen und sortierten Erz und nicht brauchbares Material. Das Erz brachte man zu den Röstöfen wo es erhitzt wurde. Dadurch trennte sich wieder nicht brauchbares Material vom Erz. Die **Erzengel** sortierten das geröstete Erz vom tauben Gestein und beluden die Loren zum Weitertransport.“

Feuersetzen - Bohren - Schießen



Entwicklung der Erzgewinnung

Feuersetzen Bohren Schießen



Fördergerüst Grube Stahlberg

Das letzte **Siegerländer Fördergerüst**



Ursprünglich stand das Fördergerüstauf der Grube Stahlberg bei Müsen im Siegerland. Nach Schließung der Grube Stahlberg (1931) wurde das Fördergerüst abgebaut und 1938 in Hamm an der Sieg auf der Grube Huth wieder aufgebaut. Nach dem zweiten Weltkrieg wurde das Fördergerüst im Rahmen der Reparationsleistungen demontiert und als „Chevalement (Förderturm) de Saint-Claire-de-Halouze“ wieder errichtet. [mehr / plus](#)


Gefahren im Bergbau

		grubenunglueck_apfelbaum.pdf
		silikose_staublunge_siegerland.pdf

Gefahren - Rettungskolonne

	<p>Für Unfälle im Bereich des Siegerländer Bergbaus wurde die Bezirks-Rettungsstelle eingerichtet Rettungskolonne Grube Pfannenberg Ein speziell eingerichteter Übungskeller, die Ausrüstung und realistische Übungen untertage sorgten für die Einsatzfähigkeit dieser Gruppe. Glück Auf!</p>
--	--

Gruben des Siegerlandes

	<p>Gruben des Siegerlandes sind hier alphabetisch aufgeführt. Eine Liste der noch Besucherbergwerke wird erarbeitet.</p>
---	--

Grubenwanderwege



Grubenwanderwege lassen die Spuren des Bergbaus anschaulich erfahren. QR-Codes und Hinweistafeln erleichtern die Orientierung und dienen der Information. Wanderwege des VSB (Verein für Siegerländer Bergbau), der Eiserfelder Grubenweg und die Bergmannspfade in Wilnsdorf sind ein Einstieg in möglichen Wanderwege im Siegerland

Haldenjungen



Haldenjungen arbeiteten „über Tage“, auf der Erdoberfläche. Mit einem Hammer zerschlugen sie dicke Gesteinsbrocken. Sie trennten das Erz vom wertlosen (tauben) Gestein. Das Erz kam in die Lesekisten und das taube Gestein auf die Halde. Wenn es eine Aufbereitungshalle gab, arbeiteten Haldenjungen und „Erzengel“ (Frauen) an Lesetischen oder an den Förderbändern.

Heilige Barbara - Religion der Bergleute



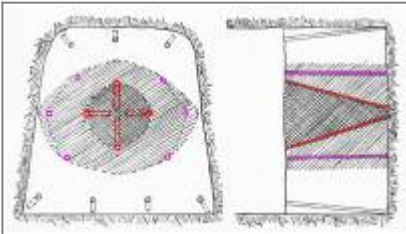
Die Heilige Barbara Die Arbeit in den Bergwerken war nicht ungefährlich. Gefahren durch Steinschläge, fehlerhaftes Schießen, schlechte Wetter, Wassereinbrüche, usw. bestanden oft. Der Glaube an den Schutz vor dem plötzlichen Tod führte zur **Verehrung der heiligen Barbara**. Sie wurde - wie bei mehr als 30 Berufsgruppen - auch bei den Bergleuten zur Schutzpatronin.

Industriekultur



Siegerländer Industriegeschichte? -
 Was in den letzten Jahrzehnten im Siegerland im wahrsten Sinne des Wortes verschwunden ist, ist eigentlich unbegreiflich. Die große Anzahl der Relikte in der Landschaft wird nicht wahrgenommen und ist einer immer schneller voranschreitenden Zerstörung ausgesetzt. Wenn wir jetzt nicht handeln haben wir bald gar nichts mehr, was an unsere Bergbautradition erinnert! Abschiedskranz am Fördergerüst der „Grube Wolf“, Herdorf 1975. Informationen zur Folgenutzung der Grube Storch&Schöneberg und Röstöfen

Schießen (Sprengen im Bergbau)



Schießen - Sprengen im Bergbau

Tsumeb - Siegerländer Bergleute in Afrika



Siegerländer Bergleute in Tsumeb Geheimnisse einer Ziggarenkiste mit der Aufschrift „Mineralien aus Tsumeb“. Die Kupfer-, Blei- und Zinklagerstätte Tsumeb gehört zu den berühmtesten Mineralfundstellen der Welt. Herdorfer Bergleute fahren am 6. Januar 1910 erstmals in die Mine Tsumeb ein. Die Bergleute vom Westerwald und aus dem Siegerland waren wegen ihres Fleißes, ihres Könnens und ihrer Zuverlässigkeit hoch geschätzt.

Bergbau im Siegerland



Bergbau im Siegerland	Feuersetzen Bohren Schießen	Schießen	Erzengel
Haldenjungen	Heilige Barbara	Rösten der Erze	Tsumeb
Bergschule Siegen	Siegerländer Fördergerüst	Industriekultur	Gruben

Links

["Eisenschmelze im Laténeofen"](#)

[Rennofen - Raseneisenerz - Schmied](#)

[Zeitspuren im Siegerland](#)

From:

<http://heupel.hostingkunde.de/dokuwiki/> - **KarlHeupel**

Permanent link:

http://heupel.hostingkunde.de/dokuwiki/doku.php?id=bergbau_im_siegerland



Last update: **2019/03/08 11:17**